

PAV09: Integration der PAVONE Portlets in ein Open Source Enterprise Portal



Karim Dehring

Kai Jemella

University of Paderborn
Business Computing 2 – Information Management & Office Systems
Faculty of Business Administration, Business Computing & Economics
Prof. Dr. Ludwig Nastansky
Warburger Str. 100, D-33098 Paderborn
Tel.: +49--5251--60-3368
<http://gcc.upb.de>



Table of Contents

- **Projektziele**
- **Marktanalyse**
- **PAVONE Portlets**
- **Live Demo**
- **Projektverlauf**
- **Ausblick**



Table of Contents

Projektziele

Marktanalyse

PAVONE Portlets

Live Demo

Projektverlauf

Ausblick

- ➔ **Marktanalyse der gewerblich frei verfügbaren Open Source Portal Server (OSPS)**
- ➔ **Portierung bestehender Portlets auf einen ausgewählten Portal Server bzw. Neuentwicklung**
- ➔ **Überarbeitung des UI ausgewählter Portlets anhand von Kriterien der Usability/ Softwareergonomie im Falle der Portierung**



Table of Contents

Projektziele
Marktanalyse
PAVONE Portlets
Live Demo
Projektverlauf
Ausblick

- ➔ **Marktanalyse der gewerblich frei verfügbaren Open Source Portal Server (OSPS)**
- ➔ **Neuentwicklung der PAVONE Portlets mittels eines generischen Domino View Portlets auf Basis des Jakarta Struts Framework**



Table of Contents

Projektziele

Marktanalyse

PAVONE Portlets

Live Demo

Projektverlauf

Ausblick

→ Gründe für die Neuentwicklung:

1. IBM Portlet API vs. JSR 168

→ Konzeptionelle Unterschiede

→ Requests und Session Scopes

→ IBM Portlet API keine Render Parameter

→ JSR keine abstrakten Portletanwendungen

2. Portlet- spezifische Tags innerhalb der JSP's basieren auf IBM Websphere Portal Server Tag Klassen

3. Overhead an Code



Table of Contents

Projektziele

Marktanalyse

PAVONE Portlets

Live Demo

Projektverlauf

Ausblick

→ Vorgehensweise:

1. Grobanalyse 15 Open Source Portal Server / Frameworks

→ JSR 168

→ Lizenz

→ Sonstige

Reduktion auf vier Verbleibende

2. Detailanalyse basierend auf Marktanalyse der PENTASYS GmbH

→ Administration

→ Security/ Single Sign On (SSO)

→ Personalisierung

→ Portlets

→ Contentverwaltung

→ Support

→ Sonstige Kriterien

3. Quantitative Bewertung auf Basis der Detailanalyse

➤ Liferay



➔ Ausschnitt Marktanalyse

Table of Contents

- Projektziele
- Marktanalyse**
- PAVONE Portlets
- Live Demo
- Projektverlauf
- Ausblick

Open Source Portal Server	3. Security/Single Sign On					4. Personalisierung					
	LDAP	JAAS	Active Directory	SSO	SSL	Internationalisierung	Personal Home-Pages	Layout	Portlet-auswahl	Content-auswahl	Profilverwaltung
Liferay	+	+	+	+	+	+ standardmässig mitgelieferte Sprachen: 13	+	+	+	+	+
JBoss	+	+	-	+	+	+ standardmässig aber nur Englisch mitgeliefert	-	+	-	-	-
Gridsphere	+	+	-	+	+	+ standardmässig mitgelieferte Sprachen: 11	+	+	+	+	+
JetSpeed	+ (JBoss)	+	-	+	-	+ standardmässig mitgelieferte Sprachen: 12	+	+	-	-	-



Table of Contents

Projektziele

Marktanalyse

PAVONE Portlets

Live Demo

Projektverlauf

Ausblick

→ Features

- Spezialisierbares Basis- Portlet zur Anzeige beliebiger Domino Ansichten
- Nebenläufigkeit
- Ansichts-/ Seitennavigation und Suchfunktion
- Form Validation
- Internationalisierbarkeit



Table of Contents

- Projektziele
- Marktanalyse
- PAVONE Portlets**
- Live Demo
- Projektverlauf
- Ausblick

➔ Architektur

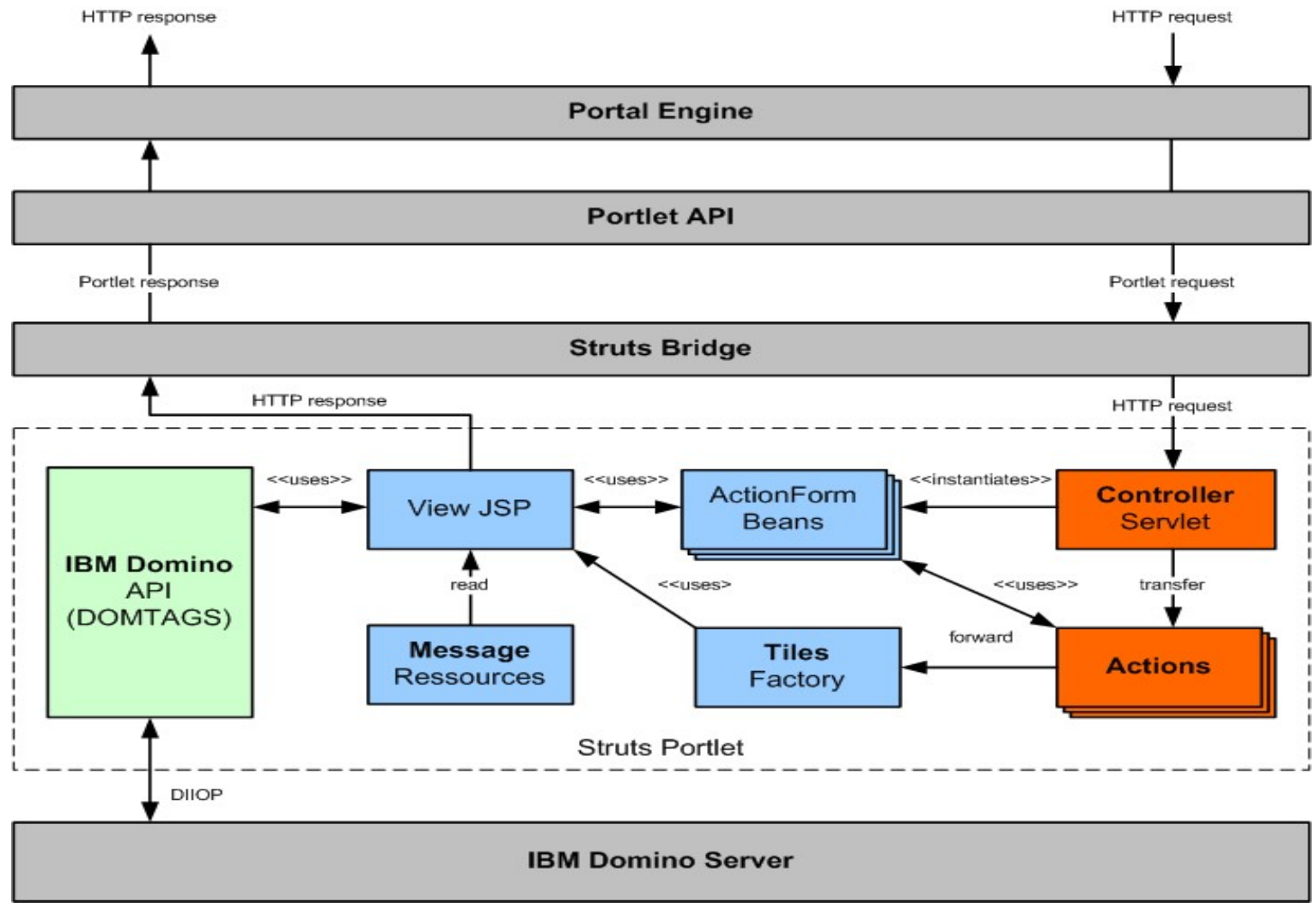




Table of Contents

- Projektziele
- Marktanalyse
- PAVONE Portlets**
- Live Demo
- Projektverlauf
- Ausblick

→ Rollen

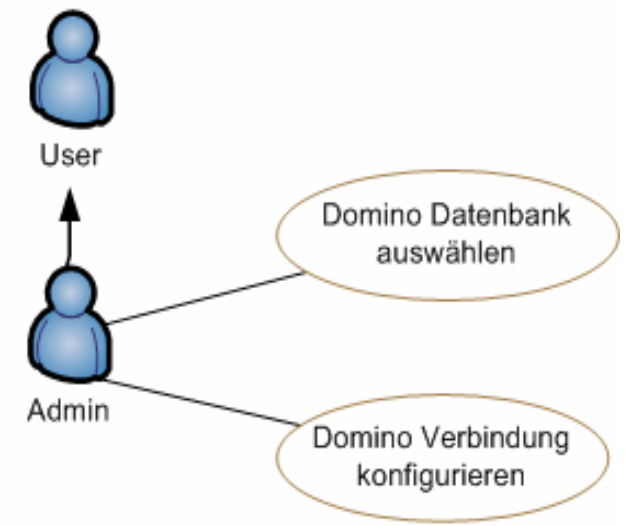
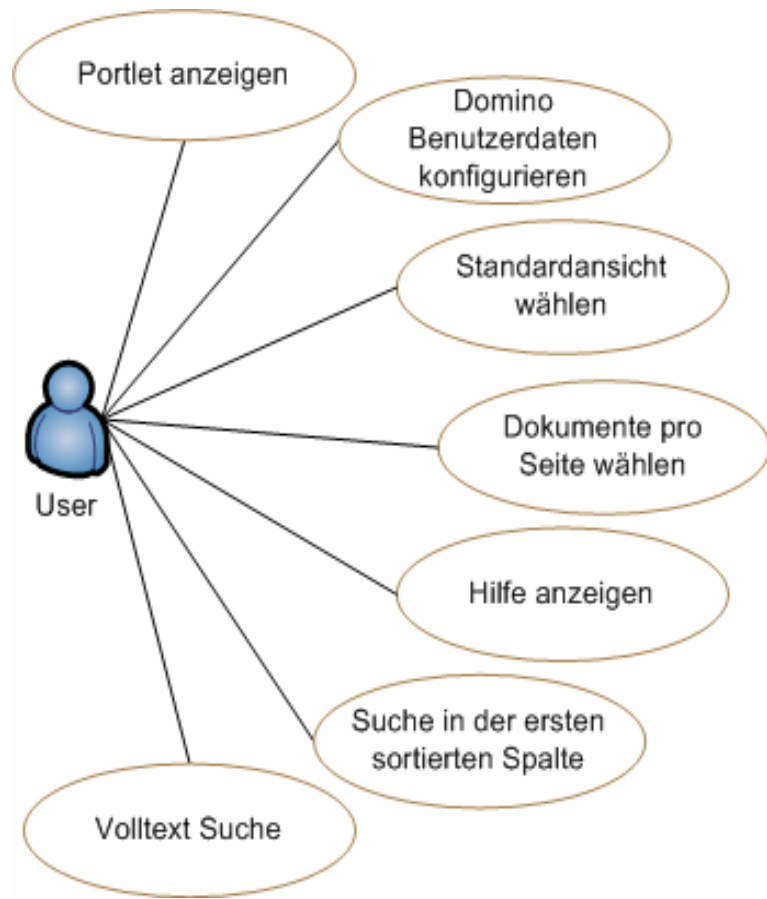




Table of Contents

- Projektziele
- Marktanalyse
- PAVONE Portlets
- Live Demo**
- Projektverlauf
- Ausblick

➔ Livedemo der PAVONE Portlets



Table of Contents

- Projektziele
- Marktanalyse
- PAVONE Portlets
- Live Demo
- Projektverlauf**
- Ausblick

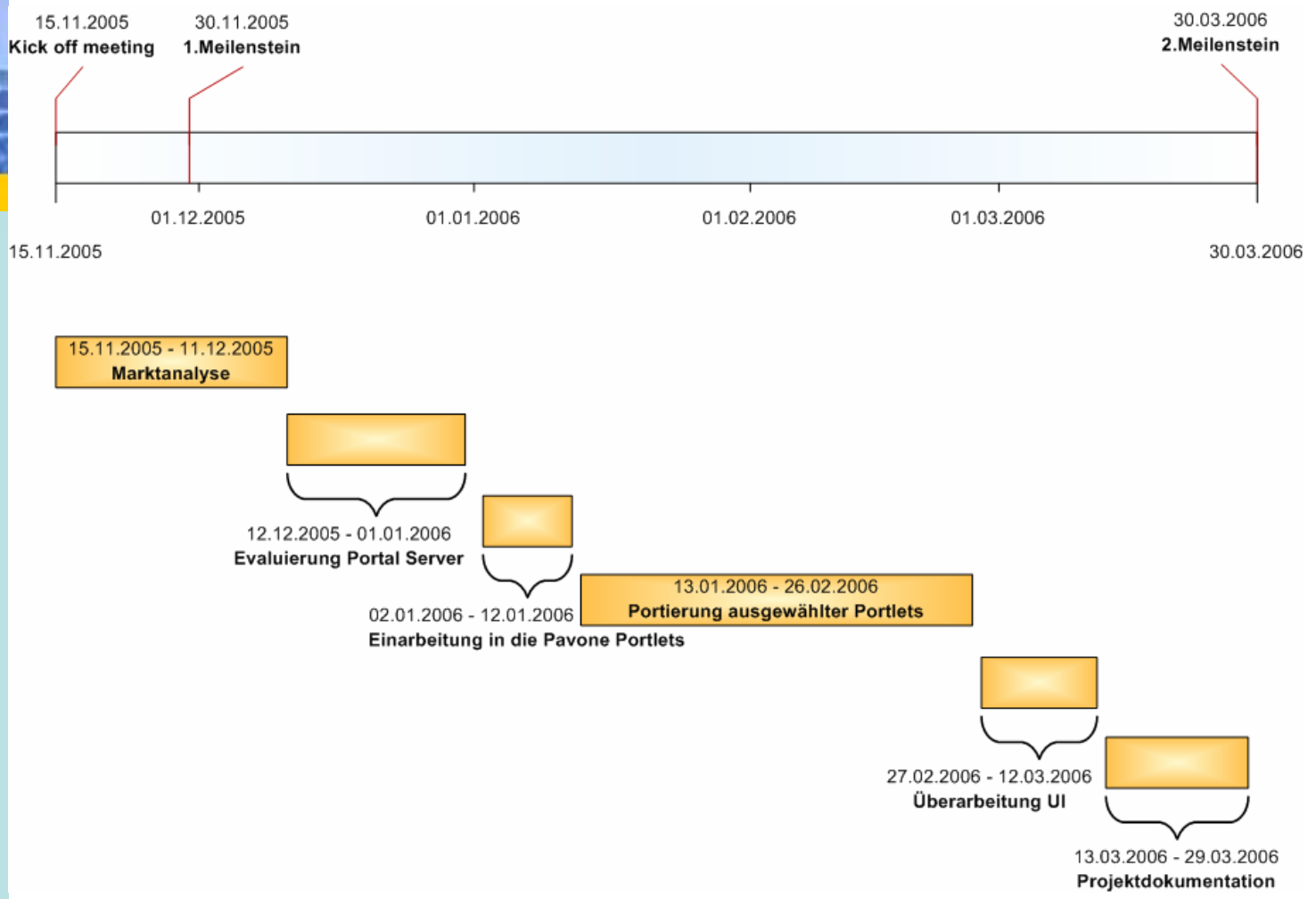




Table of Contents

- Projektziele
- Marktanalyse
- PAVONE Portlets
- Live Demo
- Projektverlauf**
- Ausblick

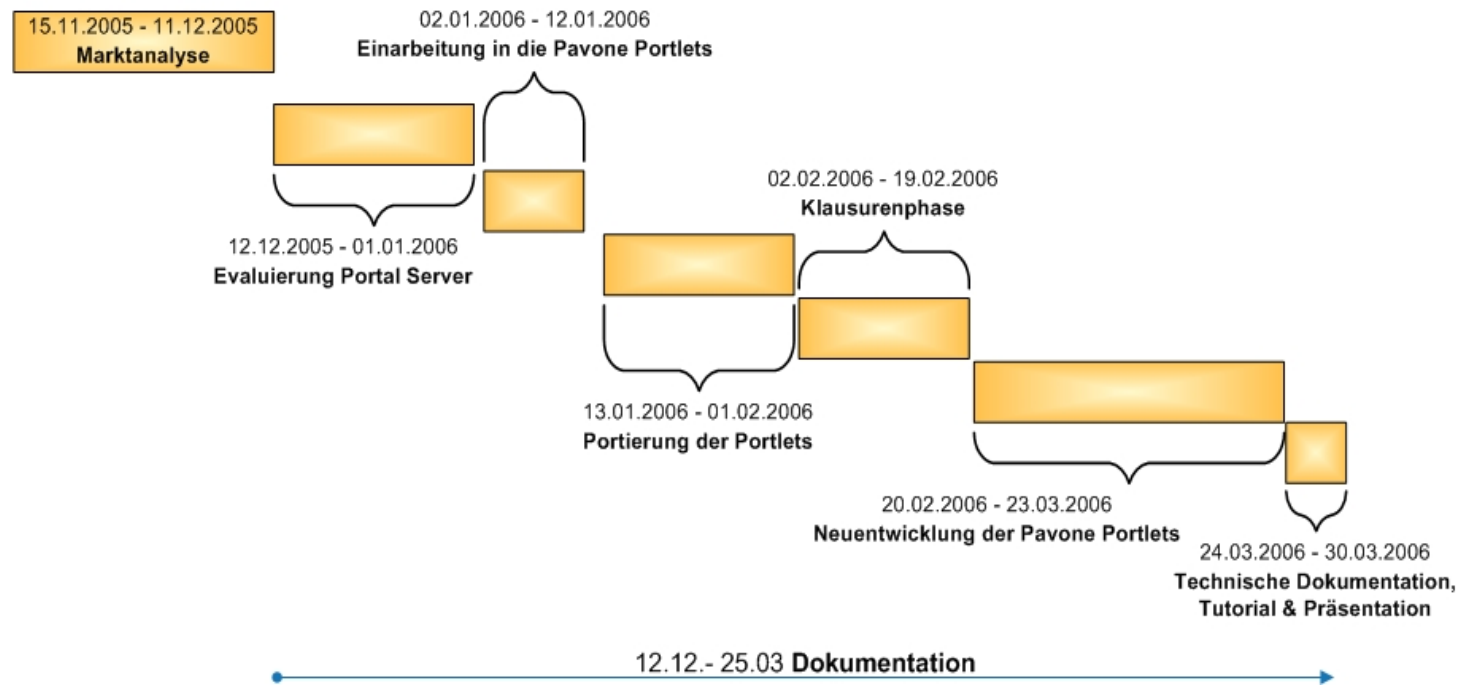
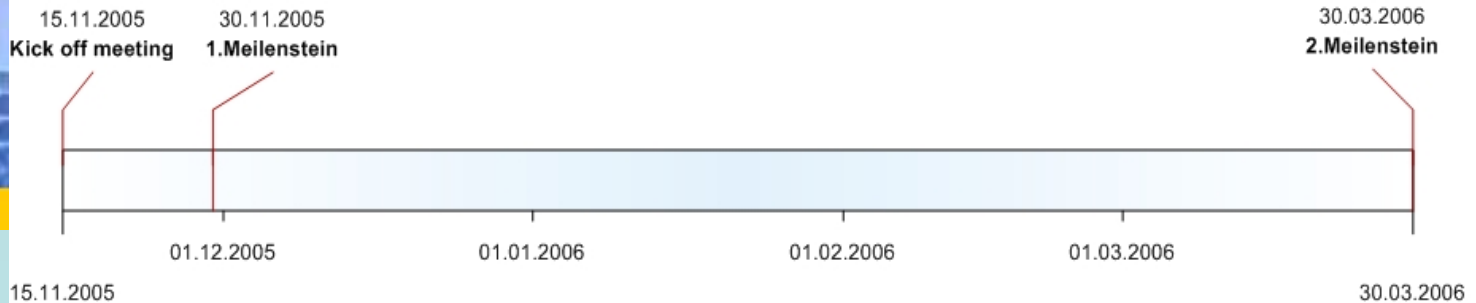




Table of Contents

Projektziele

Marktanalyse

PAVONE Portlets

Live Demo

Projektverlauf

Ausblick

→ Kurzfristig:

- Anpassung an die jeweilige Struts- Bridge anderer Portale
- Funktionserweiterungen

→ Langfristig

- JSF- Fähigkeit von Struts 2.0
- Portlet-Spezifikation 2.0 (JSR 286)
 - JSR 188 API (mobile Endgeräte)
 - WSRP 2.0 (Inter- Portlet Kommunikation)



Table of Contents

→ **Fragen?**

kdehring@notes.upb.de
kjemella@notes.upb.de